

# KÁBEL VEZETŐ

SWC-02

# Tartalom

|   |    |
|---|----|
| 1 Kijelző.....                                    | 3  |
| 1.1 Ismertetés.....                               | 3  |
| 1.2 A kijelző-szimbólumok magyarázata .....       | 4  |
| 2 Szabályzó gombok.....                           | 5  |
| 2.1 A szabályzó gombok ismertetése .....          | 5  |
| 2.2 A gombok funkcióinak bemutatása .....         | 5  |
| 3 Üzemeltetési utasítások .....                   | 5  |
| 3.1 A menü struktúrája .....                      | 5  |
| 3.2 Bekapcsolás/Kikapcsolás .....                 | 7  |
| 3.3 Az üzemmód beállítása .....                   | 7  |
| 3.4 A hőmérséklet beállítása .....                | 7  |
| 3.5 A ventilátor beállítása .....                 | 7  |
| 3.6 A légterelés irányának beállítása.....        | 8  |
| 3.7 A funkciók beállítása.....                    | 10 |
| 3.8 Az egység állapotának ábrázolása .....        | 14 |
| 3.9 Az aktuális hiba ábrázolása .....             | 15 |
| 3.10 Az időzítő beállítása.....                   | 17 |
| 3.11 Az óra beállítása .....                      | 22 |
| 3.12 A lezárás beállítása .....                   | 23 |
| 4 Szerelési utasítások .....                      | 24 |
| 4.1 A vezetékes szabályzó részei és méretei ..... | 24 |
| 4.2 Szerelési követelmények .....                 | 25 |
| 4.3 A felszerelés módja .....                     | 25 |
| 4.4 Szétszerelés .....                            | 26 |

Az eredeti útmutató fordítása

## FONTOS MEGJEGYZÉS:

Kérjük, hogy a készülék üzembe helyezése előtt olvassa el figyelmesen az útmutatót. Őrizze meg a z útmutatót későbbi használat esetére.

## Felhasználói utasítások

A készülék helyes felszerelése és használata érdekében figyelmesen olvassa el valamennyi utasítást. A készülék üzembe helyezése előtt ügyeljen az alábbiakra:

- (1) Ne szerelje olyan helyre a vezetékes szabályzót, ahol közvetlen napsugárzás érheti.
- (2) Ne csapkodja a vezetékes szabályzót, ne dobálja, és ne szerelje gyakran szét vagy állítsa össze.
- (3) Ne fogja meg nedves kézzel a vezetékes szabályzót.
- (4) Ne helyezze át és szerelje fel személyesen a vezetékes szabályzót. Kérdések esetén forduljon segítségért a márkaszervizhez.
- (5) A vezetékes szabályzó egy univerzális modell, amely különböző típusú egységekhez használható. Néhány funkciója nem alkalmazható valamennyi modellnél. Részletes információk a konkrét modell felhasználói kézikönyvében található. A nem elérhető funkciók beállítása esetén a készülék változatlanul működik majd tovább.
- (6) Ez egy univerzális vezetékes szabályzó. A távszabályozás jelzője a beltéri egységbe vagy a vezetékes szabályzóba van beépítve. A részletekért olvassa el a konkrét modell útmutatóját.

# 1 Kijelző

## 1.1 Ismertetés



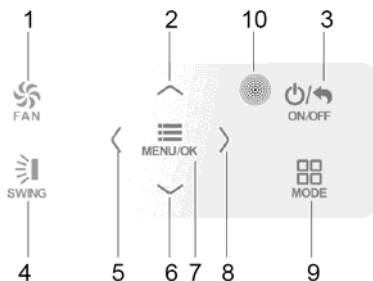
1. ábra: A vezetékes szabályzó ismertetése

## 1.2 A kijelző-szimbólumok magyarázata

| Sz. | Szimbólum | Magyarázat  |
|-----|-----------|---|
| 1   |           | Légterelés funkció fel/le   |
| 2   |           | Légterelés funkció balra/jobbra   |
| 3   |           | Ez a készülék nem rendelkezik Friss levegő bevezetése funkcióval.   |
| 4   |           | Alvás funkció   |
| 5   |           | Automata üzemmód  |
| 6   |           | Hűtés üzemmód   |
| 7   |           | Párátlanítás üzemmód  |
| 8   |           | Ventilátor üzemmód  |
| 9   |           | Fűtés üzemmód   |
| 10  |           | Egészség üzemmód  |
| 11  |           | I-FEEL funkció Távollét/nyaralás funkció  |
| 12  |           | Ez a készülék nem rendelkezik Távollét/nyaralás funkcióval.   |
| 13  |           | Lezárt állapot (az alábbi funkciókat egy távoli monitor blokkolja: a gombok funkciói, a hőmérséklet beállítása, be/kikapcsolás, üzemmód vagy energiatakarékosság) |
| 14  |           | A ventilátorsebesség aktuális beállítása  |
| 15  |           | Memória funkció (az állapot mentése áramkiesés esetén)  |
| 16  |           | Ez a készülék nem rendelkezik DRED funkcióval.  |
| 17  |           | Energiatakarékosság funkció   |
| 18  |           | X-FAN funkció   |
| 19  |           | Szűrő tisztítása - indikátor  |
| 20  |           | Időzítő használata  |
| 21  |           | Ez a készülék nem rendelkezik Belépőkártya eltávolítása vagy a személy távolléte - indikátor  |
| 22  |           | Ez a készülék nem rendelkezik Csendes üzemeltetés funkcióval.   |
| 23  |           | Lezárás funkció   |

## 2 Szabályzó gombok

### 2.1 A szabályzó gombok ismertetése



2. A gombok ismertetése:

### 2.2 A gombok funkcióinak bemutatása

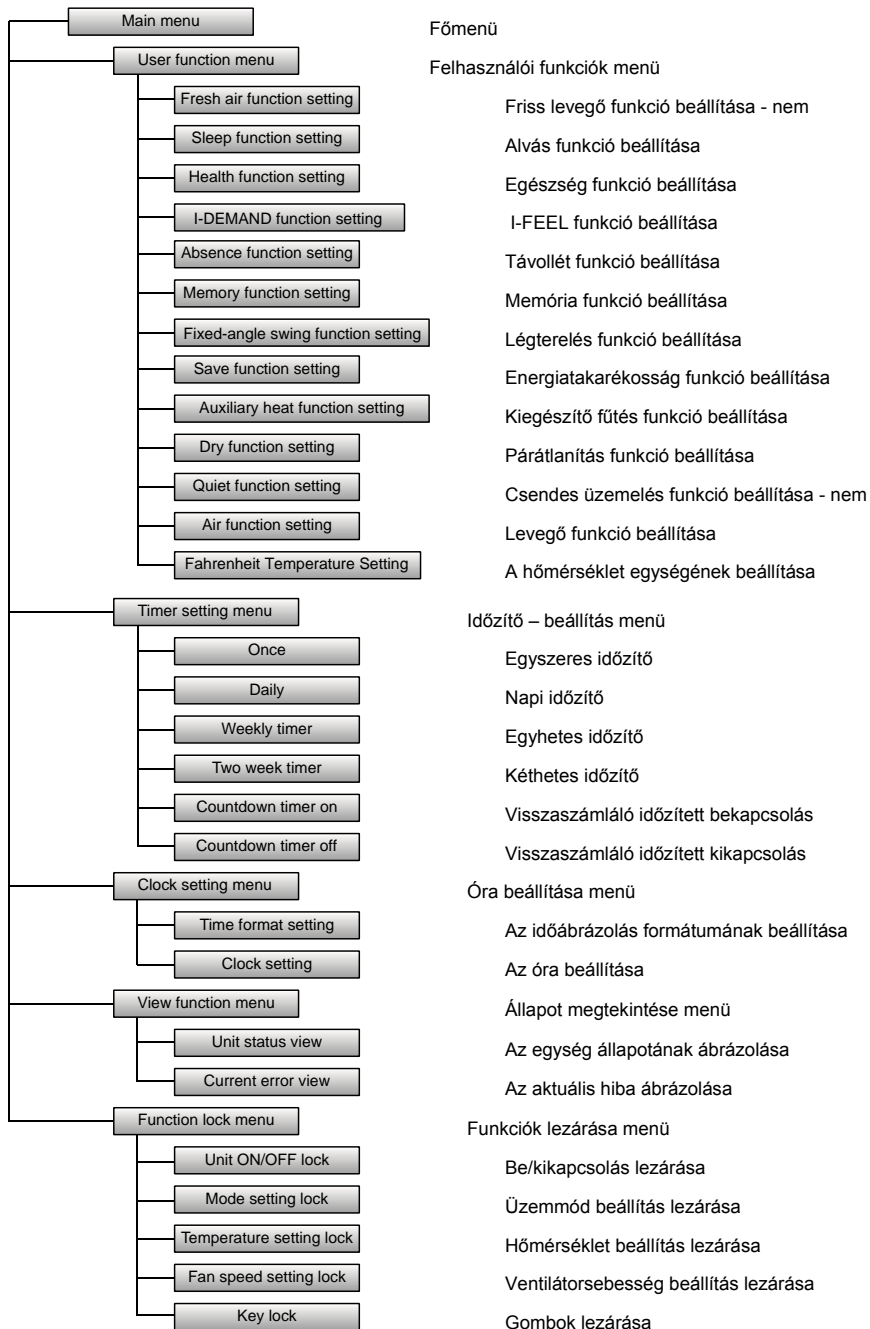
| Č. | A gomb jelölése | A gomb funkciója  |
|----|-----------------|---|
| 1  | FAN             | Az alacsony, közepes, magas, nagyon magas (Turbo) és automata (Auto) ventilátorsebesség beállítása. |
| 2  | ▲               | (1) Hőmérséklet beállítása<br>(2) Paraméterek beállítása  |
| 6  | ▼               | (3) A kurzor csúsztatása a tétel kiválasztásához  |
| 3  | ON/OFF/BACK     | (1) Az egység be/kikapcsolása<br>(2) Visszatérés az előző oldalra                                   |
| 4  | SWING           | A légtérelés irányának beállítása fel/le és balra/jobbra  |
| 5  | ◀               | (1) Az adott funkció be/kikapcsolása<br>(2) A kurzor csúsztatása a tétel kiválasztásához            |
| 8  | ▶               | (3) A paraméter beállítása  |
| 7  | MENU/OK         | (1) Belépés a menübe<br>(2) A beállítás mentése   |
| 9  | MODE            | Az Automata, Hűtés, Párátlanítás, Ventilátor vagy Fűtés üzemmódok beállítása a beltéri egységen.    |
| 10 |                 | A távszabályozás jelfogadó ablaka   |

## 3 Üzemeltetési utasítások

### 3.1 A menü struktúrája

A vezetékies szabályzó szokványos beállításai elvégezhetőek közvetlenül a főoldalon. Ide tartozik a ventilátorsebesség, hőmérséklet, üzemmód, valamint a készülék be – és kikapcsolása kapcsolása.

A többi funkció beállítását és az állapot ábrázolását a konkrét menüben lehet elvégezni. A menü részletes struktúráját a 3. ábra szemlélteti.



3. ábra: A menü struktúrája

## 3.2 Bekapcsolás/Kikapcsolás

Amikor a vezetékess szabályzón megjelenik a kapcsolódási felület földala, nyomja meg az ON/OFF gombot az egység bekapcsolásához. Nyomja meg ismét az ON/OFF gombot az egység kikapcsolásához.

A kijelző kapcsolódási felületét be – és kikapcsolt állapotban a 4. és 5. ábra szemlélteti.



4. ábra: Felület kikapcsolásnál



5. ábra: Felület bekapcsolásnál

## 3.3 Az üzemmód beállítása

Bekapcsolt állapotban a MODE gomb megnyomásával az üzemmód az alábbi ciklusban állítható be: Automata (AUTO), Hűtés (COOL), Párátlanítás (DRY), Ventilátor (FAN), Fűtés (HEAT)



**Megjegyzés:** Az Energiatakarékosság funkció aktiválása esetén nem áll rendelkezésre az Automata üzemmód.

## 3.4 A hőmérséklet beállítása

Amikor be van kapcsolva a készülék, és a kijelző a kapcsolódási felület földalát ábrázolja, a ▲ vagy ▼ gomb megnyomásával a beállított hőmérsékletet 1 °C (1 °F) értékkel lehet növelni vagy csökkenteni; a ▲ vagy ▼ gomb lenyomva tartása esetén a hőmérséklet beállítása minden 0,3 másodpercben 1 °C (1 °F) értékkel emelkedik vagy csökken.

A beállítási tartomány Hűtés, Párátlanítás, Ventilátor és Fűtés üzemmódokban 16–30 °C (61–86 °F). Automata módban nem lehet beállítani a hőmérsékletet.

## 3.5 A ventilátor beállítása

Bekapcsolt állapotban a FAN gombbal beállítható a ventilátorsebesség az alábbi ciklusban: alacsony, közepes, magas, nagyon magas (Turbo), automatikus (Auto). Az egyes ciklusok indikátorait a 6. ábra szemlélteti.



6. ábra: A ventilátor beállítása




## 3.6 A légterelés irányának beállítása

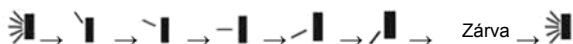
Bekapcsolt állapotban nyomja meg a SWING gombot a légterelés irányának beállításához.

Két üzemmód áll rendelkezésére: a beállítható, meghatározott szögű légterelés, és egy egyszerű, változó szögű légterelés.

A beállítható, meghatározott szögű légterelés aktiválása esetén a légterelés az alábbi módon történik:

Bekapcsolt állapotban nyomja meg a SWING gombot a fel/le irányuló légterelés beállításához .

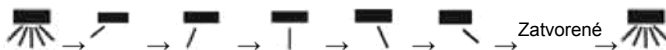
A fel/le irányuló légterelés szöge az alábbi ciklusban váltakozik:



Válassza ki a fel/le, vagy balra/jobbra irányuló légterelést a ◀ vagy ▶ gomb megnyomásával.

Balra/jobbra irányuló légterelés kiválasztása esetén .

A balra/jobbra irányuló légterelés szöge az alábbi ciklusban váltakozik:




### Megjegyzés:


- (1) Kapcsolja be a beállítható, meghatározott szögű üzemmódot a funkciók beállítása oldalon.
- (2) Ha az adott modell nem rendelkezik ezzel az üzemmóddal, ez a funkció nem fog működni a vezetékes szabályzóval történő beállítás után.

Egyszerű légterelés üzemmód: Ha ki van kapcsolva a beállítható, meghatározott szögű üzemmód, a légterelés az alábbi módon történik:

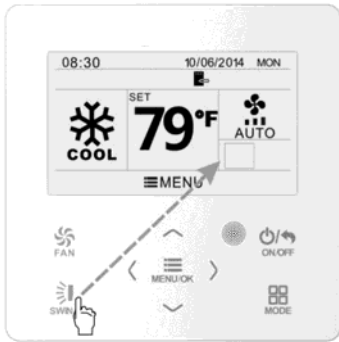
Bekapcsolt állapotban nyomja meg a SWING gombot. A kijelzőn, a fel/le légáramlásnál megjelenik egy keret. Most nyomja meg a SWING gombot a váltakozó, fel/le irányuló légterelés be – illetve kikapcsolásához.

: a kijelző akkor ábrázolja, amikor aktív a váltakozó, fel/le irányuló légterelés funkció, és nem ábrázolja, a fel/le irányuló légterelés funkció ki van kapcsolva.

Amikor megjelenik a keret a fel/le irányuló légterelésnél, nyomja meg a ◀ vagy ▶ gombot a balra/jobbra irányuló légterelés bekapcsolásához. Most a keret a balra/jobbra beállításnál lesz látható. Ebben az esetben nyomja meg a SWING gombot a balra/jobbra irányuló légterelés be – illetve kikapcsolásához.

: a kijelző akkor ábrázolja, amikor aktív a váltakozó, balra/jobbra irányuló légterelés, és nem ábrázolja, ha a váltakozó, balra/jobbra irányuló légterelés ki van kapcsolva.

A részletes eljárást a 7. ábra szemlélteti.



A SWING gomb megnyomásával lépjen be a légáramlás beállítás üzemmódba.



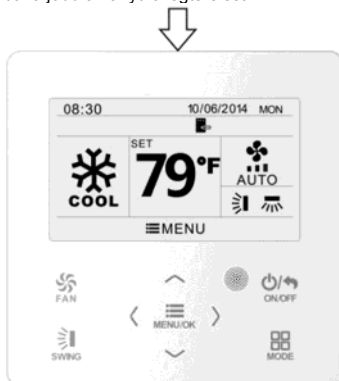
A SWING megnyomásával kapcsolja be/ki a váltakozó, fel/le irányuló légterelést, vagy állítsa be a meghatározott szögű, fel/le irányuló légterelést.



A SWING megnyomásával kapcsolja be/ki a váltakozó, balra/jobbra irányuló légterelést, vagy állítsa be a meghatározott szögű, balra/jobbra irányuló légterelést.



Nyomja meg a ◀ vagy ▶ gombot a fel/le, vagy balra/jobbra irány megváltoztatásához.

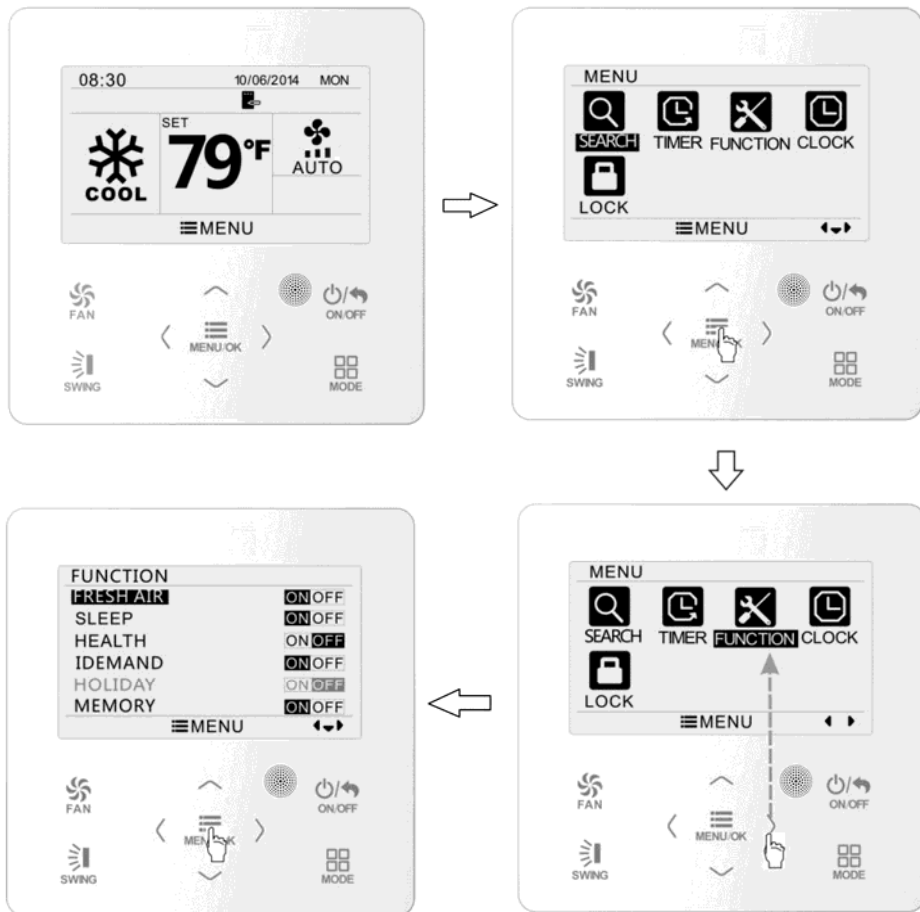


5 másodperccel a beállítás befejezése után a beállítás üzemmód automatikusan befejeződik.

7. ábra: A légterelés irányának beállítása

### 3.7 A funkciók beállítása

Amikor megjelenik a kapcsolódási felület főoldala, lépjen be a főmenübe a MENU/OK megnyomásával. A ▲, ▼, ◀ vagy ▶ gomb megnyomásával válassza ki az indikátort a funkció beállításához (FUNCTION). Ezután nyomja meg a MENU/OK gombot, és lépjen be a felhasználói funkciók beállítása oldalra. A ▲ vagy ▼ gombbal válassza ki a kívánt funkció tételét. A ◀ vagy ▶ gombbal kapcsolja be (ON) vagy ki (OFF) az adott funkciót. A nem beállítható funkciókat a kijelző szürke színnel ábrázolja. Lásd 8. ábra.



8. ábra: A funkciók beállítása

### 3.7.1 Az Alvás funkció beállítása

A felhasználói funkciók beállításának oldalán a ▲ vagy ▼ gombbal válassza ki az Alvás funkciót (SLEEP) majd a ◀ vagy ▶ gomb megnyomásával kapcsolja be (ON) vagy ki (OFF) a funkciót. A beállítás mentése automatikusan történik.

Ha be van kapcsolva a funkció, az egység a gyárilag beprogramozott alvási görbe alapján fog működni (a hőmérséklet beprogramozott váltakozása az alvás folyamán), és ezáltal gondoskodik a kellemes környezet kialakításáról az alvás folyamán.

#### Megjegyzés:

- Ventilátor és Automata üzemmódokban az Alvás funkció nem alkalmazható.
- Az Alvás funkció kikapcsolásához kapcsolja ki az egységet, vagy lépjen be egy másik üzemmódba.

### 3.7.2 Az Egészség funkció beállítása

A felhasználói funkciók beállításának oldalán a ▲ vagy ▼ gombbal válassza ki az Egészség (HEALTH) funkciót, majd a ◀ vagy ▶ gomb megnyomásával kapcsolja be (ON) vagy ki (OFF) a funkciót. A beállítás mentése automatikusan történik.

### 3.7.3 Az I-FEEL funkció beállítása

A felhasználói funkciók beállításának oldalán a ▲ vagy ▼ gombbal válassza ki az I-FEEL funkciót, majd a ◀ vagy ▶ gomb megnyomásával kapcsolja be (ON) vagy ki (OFF) a funkciót. A beállítás mentése automatikusan történik.

#### Megjegyzés:

Ez a funkció csak a Hűtés üzemmódban alkalmazható.

- Ha be van kapcsolva a funkció, a beállított hőmérséklet helyett a SE ábrázolás látható. Most le van zárva a hőmérséklet beállítása és a ventilátorsebesség.
- A funkció kikapcsolásához kapcsolja ki az egységet, vagy lépjen be egy másik üzemmódba.
- Ezt a funkciót nem lehet az Alvás funkcióval egyidejűleg alkalmazni.
- Ha először az I-Demand funkciót kapcsolja be, utána pedig az Alvás funkciót, akkor az I-Demand funkció törlődik és az Alvás funkció aktiválódik, és fordítva.

### 3.7.4 A Memória funkció beállítása

A felhasználói funkciók beállításának oldalán a ▲ vagy ▼ gombbal válassza ki a Memória (MEMORY) funkciót, majd a ◀ vagy ▶ gomb megnyomásával kapcsolja be (ON) vagy ki (OFF) a funkciót. A beállítás mentése automatikusan történik.

### 3.7.5 A meghatározott szögű légtérelés beállítása

A felhasználói funkciók beállításának oldalán a ▲ vagy ▼ gomb megnyomásával válasza ki az automatikus légtérelés lezárása funkciót (SWING) majd a ◀ vagy ▶ gomb megnyomásával kapcsolja be (ON) vagy ki (OFF) a funkciót. A beállítás mentése automatikusan történik.

#### Megjegyzés:

Ha a csatlakoztatott egység nem rendelkezik a meghatározott szögű légtérelés funkcióval, akkor a beállítás után ez a funkció automatikusan törlődik.

### 3.7.6 Az Energiatakarékosság funkció beállítása

A felhasználói funkciók beállításának oldalán a ▲ vagy ▼ gombbal válassza ki az Energiatakarékosság (SAVE) funkciót, majd a ◀ vagy ▶ gomb megnyomásával kapcsolja be (ON) vagy ki (OFF) a funkciót. Ezután a MENU gomb megnyomásával lépjen be az Energiatakarékosság funkció beállítási oldalára.

Miután belépett az Energiatakarékosság funkció beállítási oldalára, a ◀ vagy ▶ gombbal válassza ki a hűtő vagy fűtő hőmérséklet határértékét.

A hűtő vagy fűtő hőmérséklet határértékének kiválasztása után állítsa be a ▲ vagy ▼ gombbal a hőmérséklet határértékét. A MENU gomb megnyomásával mentse el a beállítást.

**Megjegyzés:** ha aktív az Energiatakarékosság funkció, nem lehet beállítani az Automata üzemmódot.

### 3.7.7 A Kiegészítő fűtés funkció beállítása

A felhasználói funkciók beállításának oldalán a ▲ vagy ▼ gomb megnyomásával válasza ki a Kiegészítő fűtés funkciót, majd a ◀ vagy ▶ gomb megnyomásával kapcsolja be (ON) vagy ki (OFF) a funkciót. A beállítás mentése automatikusan történik.

### 3.7.8 X-FAN funkció

A felhasználói funkciók beállításának oldalán a ▲ vagy ▼ gomb megnyomásával válasza ki az X\_FAN funkciót, majd a ◀ vagy ▶ gomb megnyomásával kapcsolja be (ON) vagy ki (OFF) a funkciót. A beállítás mentése automatikusan történik.

#### Megjegyzés:

- Ez a funkció csak a Hűtés és Párátlanítás üzemmódokban alkalmazható.
- Ha a funkció aktív, és a klímakészülék ki van kapcsolva, a beltéri egység ventilátora még egy darabig alacsony sebességgel működik, hogy felszárítsa a beltéri egységben és a légvezető csatornáknak levő nedvességet.

### **3.7.9 A hőmérséklet egységének beállítása**

A felhasználói funkciók beállításának oldalán a ▲ vagy ▼ gomb megnyomásával válassza ki a Fahrenheit egységben történő ábrázolást, majd a ◀ vagy ▶ gomb megnyomásával kapcsolja be (ON) vagy ki (OFF) a funkciót. A beállítás mentése automatikusan történik. A funkció kikapcsolása után a kijelző a fokokat Celsius egységben fogja ábrázolni.

### **3.7.10 A Levegő funkció beállítása**

A felhasználói funkciók beállítási oldalán a ▲ vagy ▼ gomb megnyomásával válassza ki a Levegő (AIR) funkciót, majd a ◀ vagy ▶ gomb megnyomásával kapcsolja be (ON) vagy ki (OFF) a funkciót. Nyomja meg a MENU gombot a Levegő funkció beállításához.

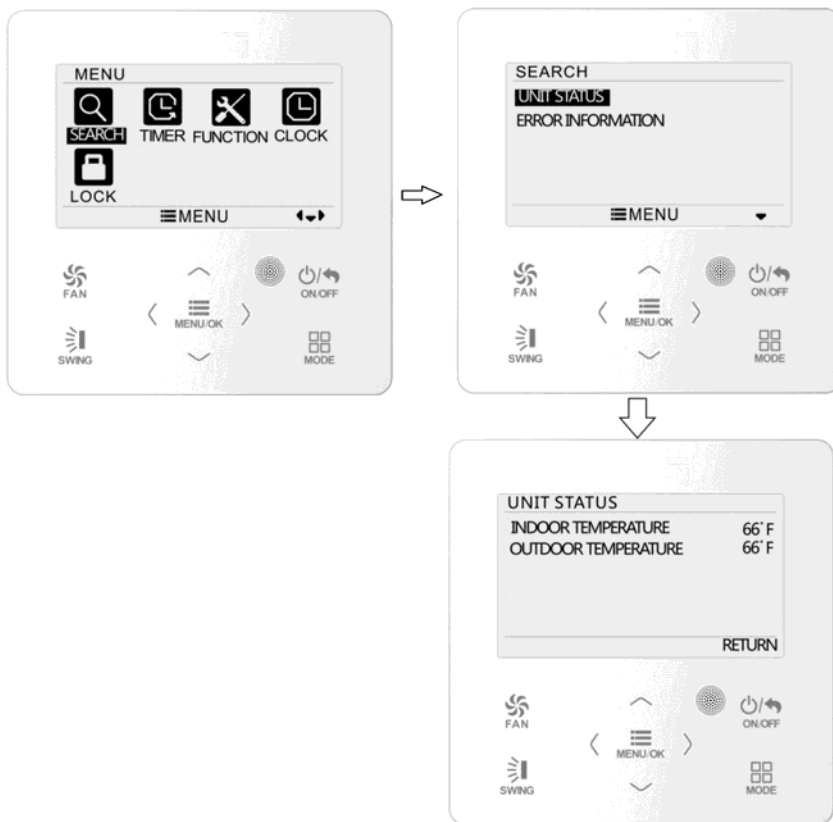
Lépjen be a Levegő funkció beállításába, és a ▲ vagy ▼ gomb megnyomásával állítsa be az üzemmód fokozatát 1–10 között. Mentse el a beállítást a MENU gombbal.

Az egyes üzemmódok jelentése: 1 = szívás, 2 = fűtés

### 3.8 Az egység állapotának ábrázolása

A MENU gomb megnyomásával lépjen be a menübe, válassza ki a megtekintés (SEARCH) funkciót. Most a MENU gomb megnyomásával, és lépjen be a megtekintés funkció oldalára. A ▲ vagy ▼ gombbal válassza ki az Egység állapota (UNIT STATUS) funkciót. A MENU gomb megnyomásával lépjen be az egység állapotának ábrázolási oldalára. A visszatéréshez az előző oldalra nyomja meg a BACK gombot. Lásd 9. ábra.

Az alábbi állapotokat lehet megtekinteni: a kiegészítő fűtés működése, a helyiség hőmérséklete (INDOOR TEMPERATURE) és a külső hőmérséklet (OUTDOOR TEMPERATURE).

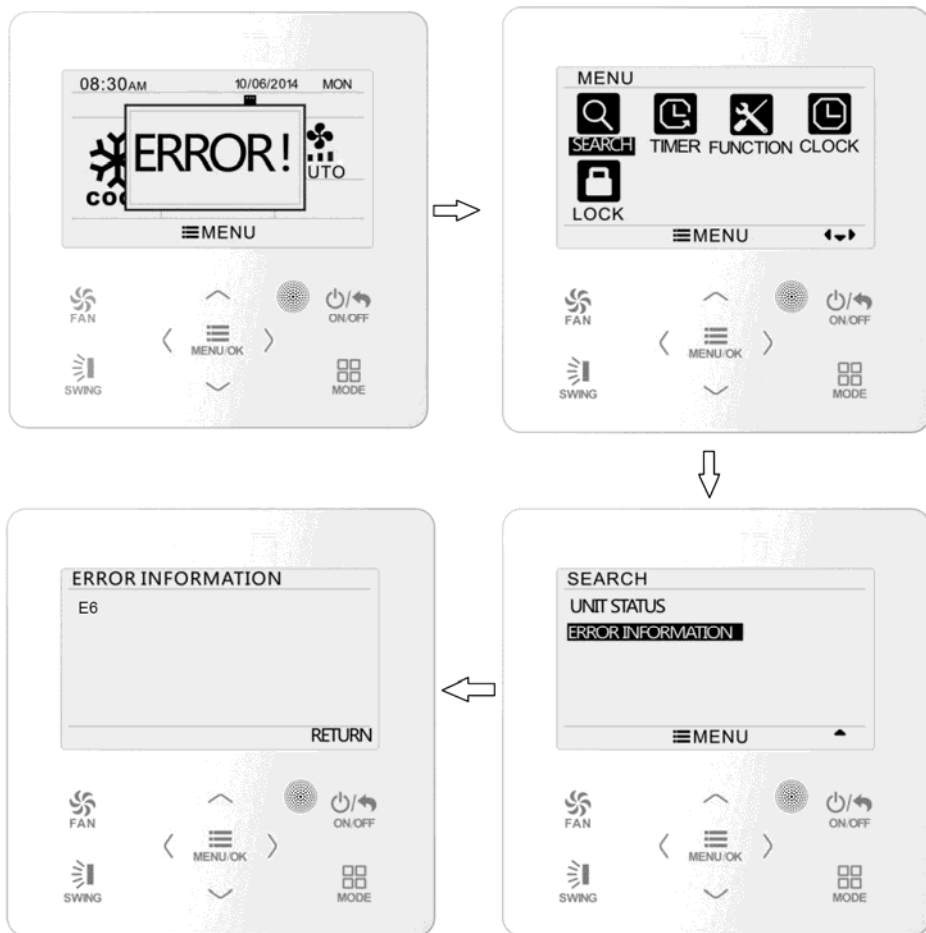


9. ábra: Az állapot ábrázolása

### 3.9 Az aktuális hiba ábrázolása

Az egység hibás működése esetén a vezetékes szabályzó főoldalán megjelenik a hibaszimbólum; ez az egység hibás működésére figyelmeztet. Ilyen esetben lépjen be a hibaábrázolás oldalra az aktuális hiba megállapításához.

A MENU gomb megnyomásával lépjen be a menübe, és válassza ki a Megtekintés (SEARCH) funkciót. Most a MENU gomb megnyomásával lépjen be a megtekintés funkció oldalra. A ▲ vagy ▼ gomb megnyomásával válassza ki a hiba-tájékoztatót (ERROR INFORMATION). Nyomja meg a MENU gombot, lépjen be a hibaábrázolás oldalra. Több hiba esetén a ▲ vagy ▼ gombok segítségével lapozhat az oldalak között. Nyomja meg a BACK gombot a visszatéréshez az előző oldalra. Lásd 10. ábra.



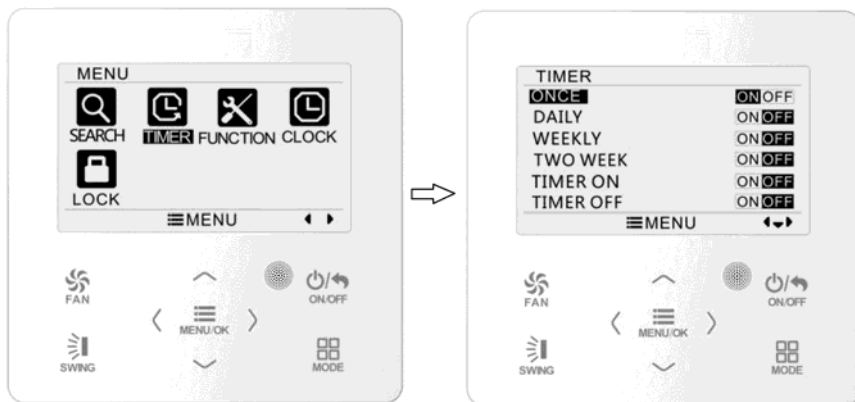
10. ábra: Az aktuális hiba ábrázolása



| Hiba  | Hibakód | Hiba   | Hibakód |
|---|---------|--|---------|
| Megszakadt/zárlatos a beszívott levegő hőmérséklet szenzorjának áramköre                    | F1      | A teljesítmény panel kommunikációs hibája                                    | P6      |
| Megszakadt/zárlatos az elpárolgató hőmérséklet – szenzorjának áramköre                      | F2      | A kompresszor túlhevülése elleni védelem                                     | H3      |
| Megszakadt/zárlatos a beltéri egység folyadék szelepeén levő hőmérséklet – szenzor áramköre | b5      | A kültéri és beltéri egység nem kompatibilis                                 | LP      |
| Megszakadt/zárlatos a beltéri egység gáz szelepeén levő hőm. – szenzor áramköre             | b7      | A kommunikációs vezeték hibás csatlakoztatása vagy hibás az expanziós szelep | dn      |
| Megszakadt/zárlatos az IPM hőm. szenzor áramköre  | P7      | Üzem mód - konfliktus  | E7      |
| Megszakadt/zárlatos a külső hőm. szenzor áramköre   | F3      | Szivattyúzás   | Fo      |
| Megszakadt/zárlatos a kültéri egység kondenzátorának hőm. szenzor áramköre                  | F4      | Összekötő híd hiba   | C5      |
| Megszakadt/zárlatos a kompresszorkimenetnél levő hőm. szenzor áramköre                      | F5      | Belső leolvasztás  | H1      |
| Kommunikációs zavar a kültéri és beltéri egység között                                      | E6      | Hiba a kompresszor indításánál   | Lc      |
| DC doboz-védelem alacsony feszültség ellen  | PL      | Magas hőmérséklet elleni védelem a kompresszorkimeneten                      | E4      |
| DC doboz-védelem magas feszültség ellen   | PH      | Túlterhelés elleni védelem   | E8      |
| Hiba a kompresszor-fázis árammérésénél  | U1      | Védelem a teljes egység túlfeszültsége ellen                                 | E5      |
| Védelem a kompresszor demagnetizálása ellen   | HE      | Védelem a fázis – túlfeszültség ellen  | P5      |
| PFC védelem   | Hc      | Kompresszor-szinkronizálás hiba  | H7      |
| IPM hőfok-védelem   | P8      | IPM áramvédelem  | H5      |
| Túlterhelés elleni védelem  | L9      | A kompresszor áramkiesése, vagy helytelen fázisrend elleni védelem           | Ld      |
| Hűtőközeg-hiány vagy védelem a hűtőközeg elakadása ellen a rendszerben                      | F0      | A frekvencia korlátozása/csökkentése a teljes rendszer áramvédelme miatt     | F8      |
| Hiba a kondenzátor feltöltésénél  | PU      | A frekvencia csökkentése/korlátozása az IPM áramvédelme miatt                | En      |
| Nagy nyomás elleni védelem  | E1      | A frekvencia csökkentése/korlátozása a kompresszorkimenet magas hőm. miatt   | F9      |
| Alacsony nyomás elleni védelem  | E3      | A frekvencia csökkentése/korlátozása a fagyvédelem miatt                     | FH      |
| A kompresszor elakadása   | LE      | A frekvencia csökkentése/korlátozása túlterhelés ellen                       | F6      |
| A sebesség túllépése  | LF      | A frekvencia csökkentése/korlátozása az IPM hőmérséklet védelme miatt        | EU      |
| Hibás a teljesítmény panel hőm. szenzorja   | PF      | A beltéri egység megtelt vízzel  | E9      |
| AC kapcsoló védelme   | P9      | Fagyvédelem  | E2      |
| Hőmérséklet – drift elleni védelem  | PE      | Rendellenes AC tápfeszültség   | PP      |
| Szenzor – csatlakoztatás védelem  | Pd      | Hiba a teljes egység árammérésében   | U5      |
| A DC doboz feszültségének csökkenése  | U3      | A négyutas szelep irányválogatása - hiba                                     | U7      |
| Hibás a kültéri egység 1. ventilátora   | L3      | A motor elakadása  | H6      |
| Hibás a kültéri egység 2. ventilátora   | LA      | A null-átmenet védelme a PG motoron  | U8      |

## 3.10 Az időzítő beállítása

A vezetékes vezérlő hatfajta időzítő beállítását teszi lehetővé: egyszeres (ONCE), napi (DAILY), egyhetes (WEEKLY), kéthetes (TWO WEEK), visszaszámláló időzített bekapcsolás (TIMER ON) és visszaszámláló időzített kikapcsolás (TIMER OFF). Lépjen be a menübe, és válassza ki az időzítő (TIMER) funkciót. A MENU gomb megnyomásával lépjen be az időzítő beállítás oldalára. A ▲ vagy ▼ gombbal válassza ki az időzítő típusát. A ◀ vagy ▶ gombbal kapcsolja be (ON) vagy ki (OFF) a kiválasztott időzítőt. Lásd 11. ábra.



11. ábra: Az időzítő bekapcsolása és kikapcsolása

### 3.10.1 Egyszeres óraidőzítő

A vezetékes szabályzó egy egyszeres egyórás óramérővel rendelkezik. Ha az egység ki van kapcsolva, be lehet állítani az időzített bekapcsolást. Ha az egység be van kapcsolva, be lehet állítani az időzített kikapcsolást. Ez az időzítő a beállított idő eléréseig csak egyszer használható, majd automatikusan kikapcsol.

Az időzítő funkció beállítási oldalán válassza az egyszeres időzítőt (ONCE), majd nyomja meg a ◀ vagy ▶ gombot a funkció be- vagy kikapcsolásához. Nyomja meg a MENU gombot, és lépjen be az időzítő beállítási oldalára a 12. ábra alapján. A ◀ vagy ▶ gombbal válassza ki az időzítő óra – vagy percbéállítását, majd a ▲ vagy ▼ gombbal állítsa be az idő értékét. A ▲ vagy ▼ gomb lenyomva tartása esetén, az idő értéke gyorsabban növekszik vagy csökken. Végül nyomja meg a MENU gombot a beállítás mentéséhez.



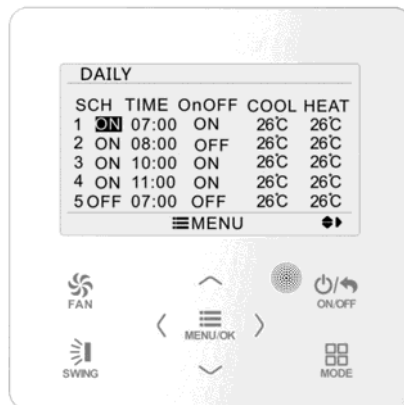
12. ábra: Az egyszeres egyórás időzítő beállítási oldala

**Megjegyzés:** Ha be van állítva ez az időzítő funkció, az egység be- vagy kikapcsolása esetén az időzítő funkció automatikusan törlődni fog.

### 3.10.2 Napi időzítő

A felhasználó a napi időzítővel összesen nyolc időszegmest tud önállóan beállítani. Az egyes időszegmensek csak akkor működnek, ha aktiválva vannak. Mindegyik szegmensben be lehet állítani az órát, az egység be/kikapcsolását, a kívánt hűtő hőmérsékletet (csak Hűtés üzemmódban), a kívánt fűtő hőmérsékletet (csak Fűtés üzemmódban). Lásd 13. ábra.

A napi időzítő beállítási oldalán a ◀ vagy ▶ gombbal válassza ki a kívánt tételt. A ▲ vagy ▼ megnyomásával állítsa be a kiválasztott tétel értékét. Mentse el a beállítást a MENU gomb megnyomásával.



13. ábra A napi időzítő beállítása

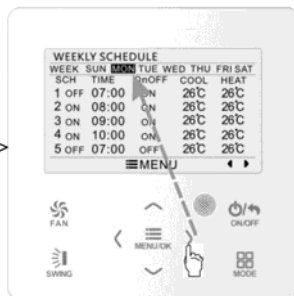
### 3.10.3 Egyhetes időzítő

A felhasználó a hét minden egyes napjára beállíthatja az időzítőt. Minden napra 8 önálló időszegmest lehet beállítani. Az egység egyhetes ciklusban fogja elvégezni az egyes beállításokat.

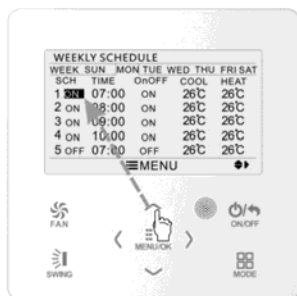
Az egyhetes időzítő beállítási oldalán a ◀ vagy ▶ gombbal válassza ki a kívánt napot. Most nyomja meg a MENU gombot az időzítő beprogramozásához az adott napra. A ◀ vagy ▶ gombbal válassza ki a kívánt tételt. A ▲ vagy ▼ megnyomásával állítsa be a kiválasztott tétel értékét. Mentse el a beállítást a MENU gomb megnyomásával. Lásd 14. ábra.



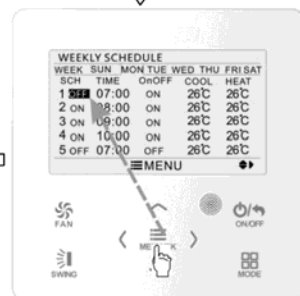
Lépjen be az egyhetes időzítő beállítási oldalára.



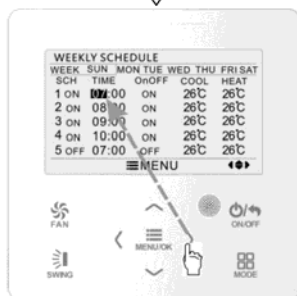
A ◀ vagy ▶ gomb megnyomásával válassza ki a beállításra szánt napot.



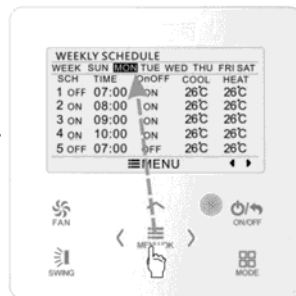
A ▲ vagy ▼ gombbal állítsa be az értéket.



A MENU/OK megnyomásával lépjen be a kiválasztott nap időzítőjének beállításába.



A ◀ vagy ▶ gombbal válassza ki a kívánt tételt.



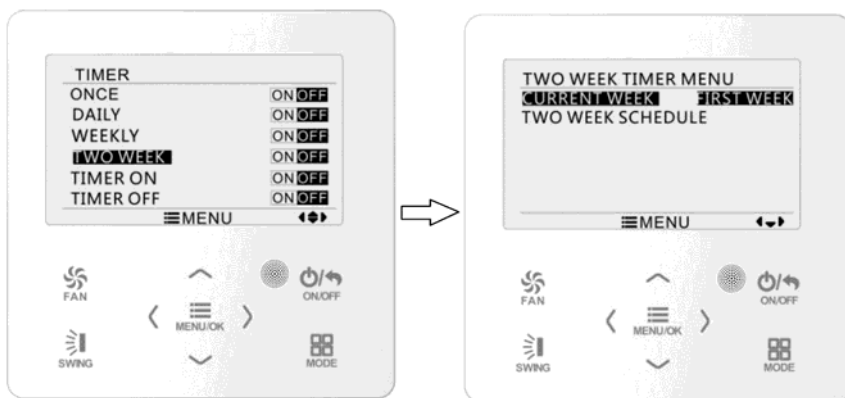
Mentse el az időzítő beállítását a MENU/OK gomb megnyomásával. A kurzor visszatér a nap kiválasztásához.

14. ábra Az egyhetes időzítő beállítása

### 3.10.4 Kéthetes időzítő

A felhasználó egy kéthetes időszak minden egyes napjára beállíthatja az időzítőt. Minden napra 8 önálló időszakmetszet lehet beállítani. Az egység kéthetes ciklusban fogja elvégezni az egyes beállításokat.

Az időzítő funkció beállítási oldalán válassza ki a ▲ vagy ▼ gombbal a kéthetes időzítőt, majd a MENU gomb megnyomásával lépjen be a kéthetes időzítő menübe. A ▲ vagy ▼ gombbal válassza ki az aktuális hét opciót (CURRENT WEEK), majd a ◀ vagy ▶ gombbal állítsa be az aktuális hetet, mint az első (FIRST), vagy második (SECOND) hetet. Mentse el a beállítást a MENU gomb megnyomásával. Lásd 15. ábra.



15. ábra: Az aktuális hét beállítása

Lépjen be a kéthetes időzítő menübe, majd a ▲ vagy ▼ gombbal válassza ki a kéthetes időzítő opciót (TWO WEEK SCHEDULE). A MENU gomb megnyomásával lépjen be a kéthetes időzítő programozó oldalra. Miután belépett a kéthetes időzítő beállítási oldalára, válassza ki a ◀ vagy ▶ gombbal a kívánt napot. Most nyomja meg a MENU gombot az időzítő beprogramozásához az adott napra. A ◀ vagy ▶ gombbal válassza ki a kívánt tételt. A ▲ vagy ▼ megnyomásával állítsa be a kiválasztott tétel értékét. Mentse el a beállítást a MENU gomb megnyomásával. A BACK gomb megnyomásával lépjen vissza az előző oldalra. A tételek beállítása azonos az egyhetes időzítő beállításával.

### 3.10.5 Visszaszámláló időzítő

A visszaszámláló időzítő az időzített bekapcsolást és az időzített kikapcsolást foglalja magába. Lehetővé teszi az egység be/kikapcsolását a beállított idő letelte után. Amikor be van kapcsolva az egység, önállóan be lehet állítani az időzített kikapcsolást, vagy az időzített kikapcsolást és az időzített bekapcsolást együtt. Amikor ki van kapcsolva az egység, önállóan be lehet állítani az időzített bekapcsolást, vagy az időzített kikapcsolást és az időzített bekapcsolást együtt. Ha az egység be van kapcsolva, és az időzített kikapcsolás X órára, és ezzel egyidejűleg az időzített bekapcsolás Y órára van beállítva, az egység az X óra leteltével automatikusan kikapcsol, majd az Y óra leteltével ismét automatikusan bekapcsol.

Lépjen be az időzített bekapcsolás beállítási oldalára, és ▲ vagy ▼ gomb megnyomásával emelje meg vagy csökkentse 0,5 órával az időzítő beállításának értékét. Mentse el a beállítást a MENU gomb megnyomásával. A BACK gomb megnyomásával lépjen vissza az előző oldalra. Lásd 16. ábra.



16. ábra: Visszaszámláló időzített bekapcsolás

Lépjen be az időzített bekapcsolás beállítási oldalára, és ▲ vagy ▼ gomb megnyomásával emelje meg vagy csökkentse 0,5 órával az időzítő beállításának értékét. Mentse el a beállítást a MENU gomb megnyomásával. A BACK gomb megnyomásával lépjen vissza az előző oldalra. Lásd 17. ábra.



17. ábra Visszaszámláló időzített kikapcsolás

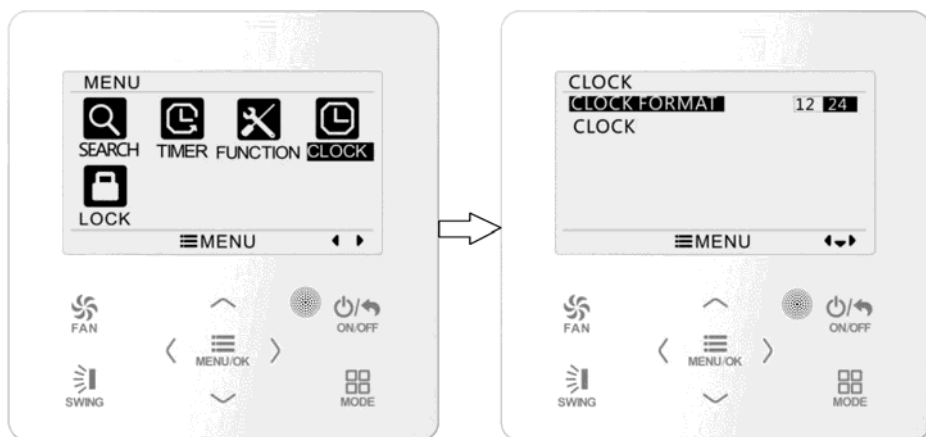
Amikor az időzítő funkció aktív, a beállított idő az egység működése alatt folyamatosan csökkenni fog. Ebben az esetben be lehet lépni az időzítő beállítási oldalára a fennmaradó idő megtekintéséhez. Ennek az időzítőnek a funkciója csak egy alkalomra vonatkozik, ezután automatikusan törlődik.

**Megjegyzés:** Ha be van állítva ez az időzítő funkció, a készülék be- illetve kikapcsolásánál a funkció automatikusan törlődni fog.

## 3.11 Az óra beállítása

### 3.11.1 Az időábrázolás formátumának beállítása

A felhasználó választhat a 12 órás vagy 24 órás időt ábrázoló formátum között. A menü oldalon válassza ki az óra indikátorát (CLOCK), majd a MENU gomb megnyomásával lépjen be az óra beállítási oldalára. A ▲ vagy ▼ gombbal válassza ki az időábrázolás formátum (CLOCK FORMAT) opciót, majd a ◀ vagy ▶ gomb megnyomásával válassza ki a 12 órás vagy 24 órás ciklust. Lásd 18. ábra.

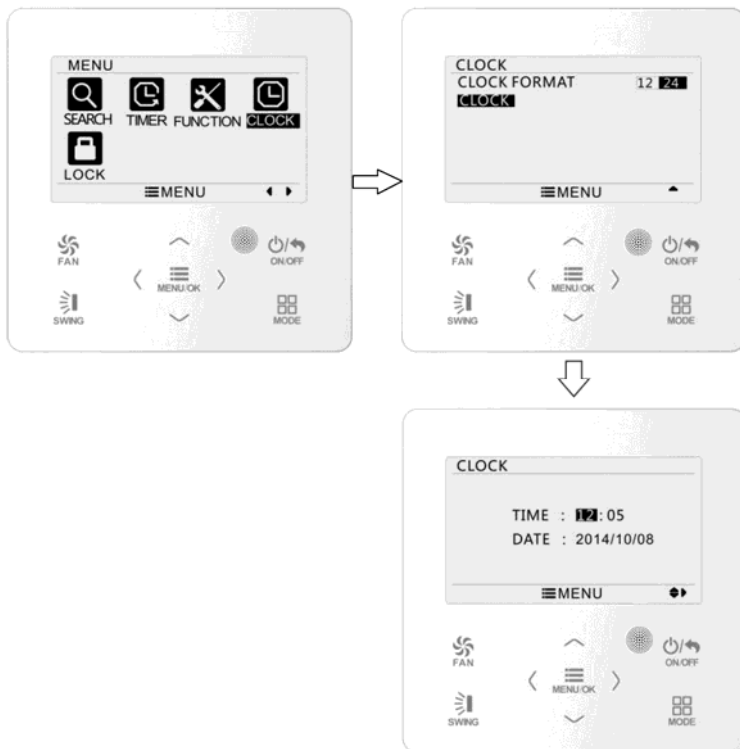


18 ábra: Az időábrázolása formátuma

### 3.11.2 Az óra beállítása

A menü oldalon válassza ki az óra indikátort (CLOCK), majd a MENU gomb megnyomásával lépjen be az óra beállítási oldalára. A ▲ vagy ▼ gombbal válassza ki az idő beállítása opciót (CLOCK), majd a MENU gomb megnyomásával lépjen be a beállításba. A ◀ vagy ▶ gombbal válassza ki a kívánt tételt: óra, perc, év, hónap, nap; most a ▲ vagy ▼ gombbal állítsa be a kiválasztott tétel értékét, és mentse el a beállítást a MENU gomb megnyomásával. Lásd 19. ábra.

**Megjegyzés:** Ha a vezetékes szabályzót és a vezeték nélküli távvezérlőt is használja, akkor mindkettőn állítsa be ugyanazt az időt.



19. ábra: Az óra beállítása

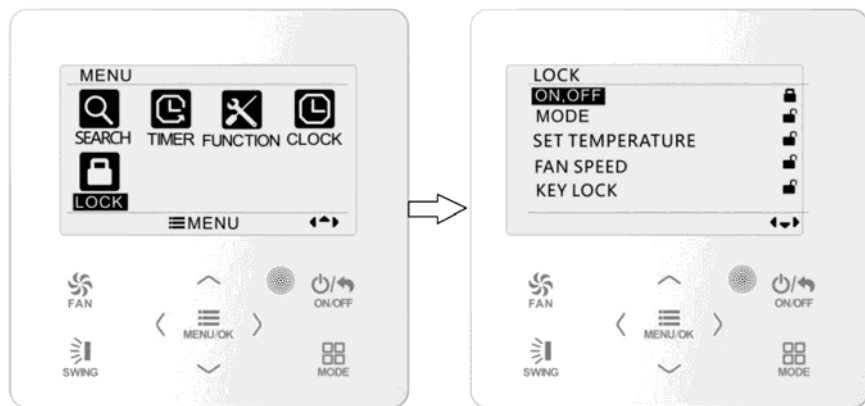
### 3.12 A lezárás beállítása

A menü oldalon válassza ki a zár indikátort (LOCK), majd a MENU gomb megnyomásával lépjen be a lezárás beállítási oldalára. A ▲ vagy ▼ gombbal válassza ki a kívánt tételt, majd a ◀ vagy ▶ gomb megnyomásával zárja le vagy oldja ki a kiválasztott tételt. Lásd 20. ábra.

Az alábbi tételeket lehet lezárni: bekapcsolás/kikapcsolás (ON/OFF), üzemmód beállítása (MODE), hőmérséklet beállítása (SET TEMPERATURE), ventilátorsebesség beállítása (FAN SPEED) és a távirányító gombjai (KEY LOCK). Lezárás után az adott tételt nem lehet beállítani a vezérlőgombok segítségével.

Lezárt vezérlőgombok esetén a főoldalra való visszatérés után egyetlen gomb sem működik majd. A zár kioldásához tartsa be a főoldalon található utasításokat. A zár kioldásához nyomja meg a MENU gombot, nyomja meg a ◀ majd a ▶ gombot a lezárt gombok újraaktiválásához.

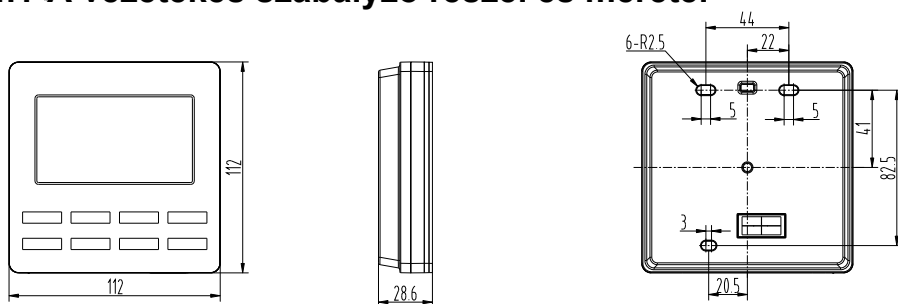




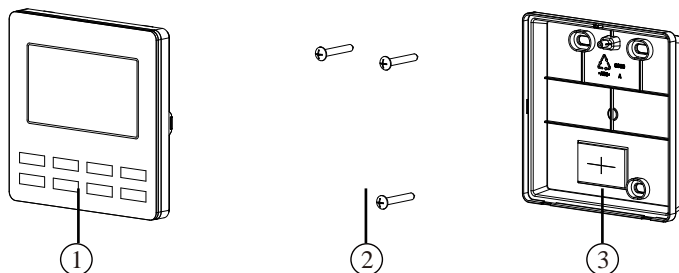
20. ábra: A lezárás beállítása

## 4 Szerelési utasítások

### 4.1 A vezetékes szabályzó részei és méretei



21. ábra: A vezetékes szabályzó méretei (egység: mm)



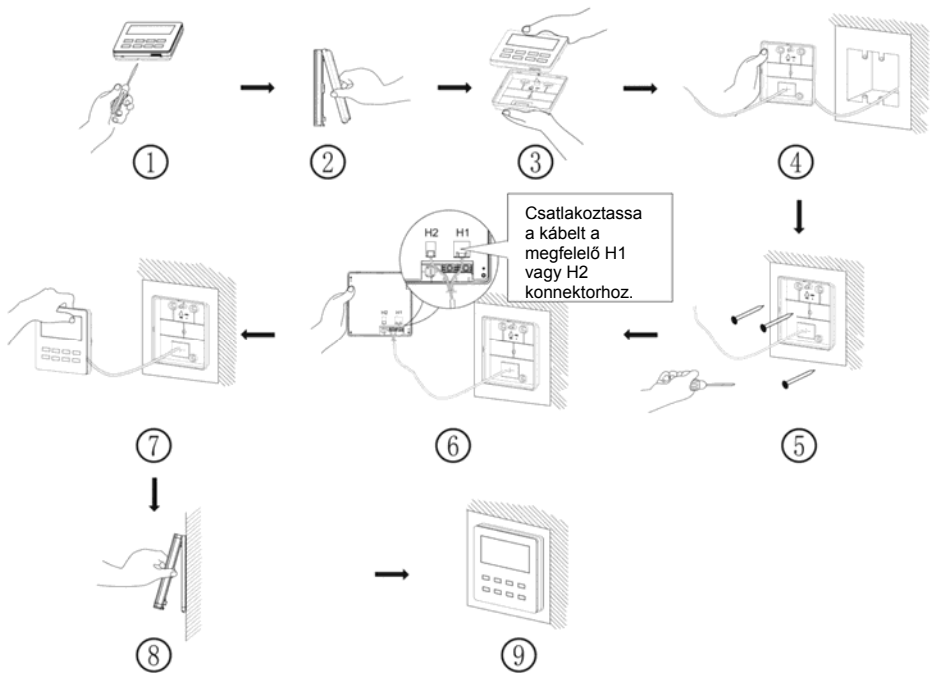
22. ábra: A vezetékes szabályzó részei

| Sz.       | 1                              | 2            | 3                              |
|-----------|--------------------------------|--------------|--------------------------------|
| Tétel     | A vezetékes szabályzó előlapja | Csavar M4X25 | A vezetékes szabályzó hátlapja |
| Mennyiség | 1                              | 3            | 1                              |

## 4.2 Szerelési követelmények

- (1) Ne szerelje egy nedves helyre a vezetékes szabályzót.
- (2) Ne szerelje egy olyan helyre, amely közvetlen napsugárzás hatásának lehet kitéve.
- (3) Ne szerelje magas hőmérsékletű tárgyak, vagy fecskendező víz közelébe a vezetékes szabályzót.

## 4.3 A felszerelés módja



23. ábra: A vezetékes szabályzó felszerelése

A 23. ábra a vezetékes szabályzó felszerelésének standard módját ábrázolja.

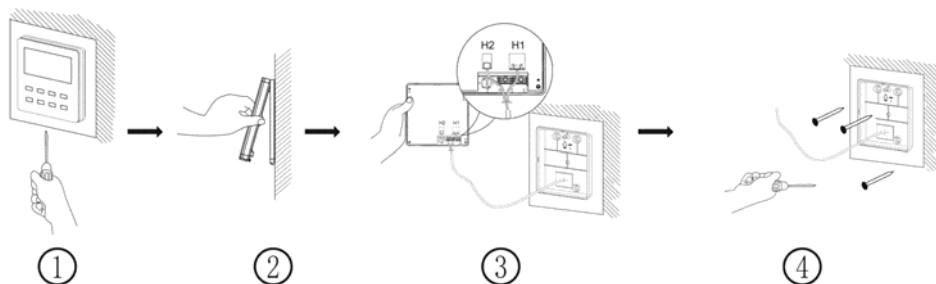
A szerelésnél ügyeljen az alábbiakra:

- (1) Szerelés előtt válassza le a beltéri egység tápellátását.
- (2) Húzza ki a szerelési furatból a négy vezetéket (két pár sodrott vezeték), és vezesse át ezeket a vezetékes szabályzó hátlapján található derékszögű nyíláson.
- (3) Rögzítse a falra a készülék hátlapját, a M4\*25 csavarokat csavarozza be a falon levő szerelési furatokba.
- (4) Csatlakoztassa a négy vezetéket a vezetékes szabályzóhoz, majd kattintsa az előlapot a hátsó burkolathoz.
- (5) Dugja be a négy vezetéket a kábeloszlop bal oldalán levő mélyedésbe; csatlakoztassa az előlapot a hátsó burkolathoz.

### Megjegyzés:

- A jelzőkábel és a kommunikációs kábelt elkülönítve kell vezetni a tápkábeltől és a beltéri és kültéri egységet összekötő vezetékektől. A minimális távolság legalább 20 cm kell, hogy legyen, különben az egység kommunikációs rendszere valószínűleg nem működik majd helyesen.
- Ha a légkondicionáló készülék olyan helyre van szerelve, ahol elektromágneses zavarok hatásának lehet kitéve, akkor a jelkábelhez és kommunikációs kábelhez árnyékolt sodrott páros vezetékeket kell használni.
- A konnektort a 4 érintkezővel a légkondicionáló berendezéshez kell csatlakoztatni, míg a konnektort a 2 érintkezővel a központi vezérlőhöz. A 2 vezetékkel rendelkező csatlakoztató kábel bekötése ugyanolyan, mint a 4 vezetékes kábelé.
- A vezetékes szabályzót nem szükséges kapocssal rögzíteni.

## 4.4 Szétszerelés



24. ábra: A vezetékes szabályzó szétszerelése

# INFORMÁCIÓ AZ ELHASZNÁLT ELEKTROMOS KÉSZÜLÉKRŐL

---



A termékeken és/vagy a mellékelt dokumentumokon feltüntetett szimbólum azt jelenti, hogy az elektromos és elektronikus készülékeket a megsemmisítés során tilos az általános háztartási hulladékkal összekeverni. A helyes gazdálkodás, helyreállítás és újrahasznosítás érdekében kérjük, hogy ezeket a termékeket szállítsa el a kijelölt gyűjtőhelyekre, ahol díjmentesen átvesszik azokat. Ezeknek a termékeknek a megfelelő megsemmisítése értékes energiaforrást menthet meg, és számos emberi egészségre káros hatástól kímélheti meg környezetét, melyek a hulladék nem megfelelő kezelése révén keletkezhetnek. Az önhöz legközelebb található gyűjtőhelyről bővebb információt a helyi hivataltól kérhet.

## GYÁRTÓ

---

SINCLAIR CORPORATION Ltd.  
1-4 Argyll St.  
London W1F 7LD  
Great Britain

[www.sinclair-world.com](http://www.sinclair-world.com)

Gyártási hely: Kína (Made in China).

## KÉPVISELŐJÉNEK

---

SINCLAIR EUROPE spol. s r.o.  
Purkynova 45  
612 00 Brno  
Czech Republic

## SZERVIZKÖZPONT

---

NEPA Slovakia, spol. s r.o.  
Technická 2  
821 04 Bratislava  
Szlovákia

Tel.: +421 2 3260 5050  
Fax: +421 2 4341 0786

[www.sinclair-solutions.com](http://www.sinclair-solutions.com)  
Üzlet: [obchod@nepa.sk](mailto:obchod@nepa.sk)  
Szerviz: [servis@nepa.sk](mailto:servis@nepa.sk), tel. servis: +421 2 3260

